

Resultados de la Encuesta de Condiciones Crediticias (ECC)

Segundo Trimestre de 2016



BANCO CENTRAL
DE LA REPÚBLICA ARGENTINA

La Encuesta de Condiciones Crediticias (ECC) es un relevamiento trimestral de tipo cualitativo que realiza el BCRA con el objetivo de recabar información adicional sobre el comportamiento y las tendencias observadas en el mercado de crédito bancario. La información obtenida complementa el conjunto de estadísticas cuantitativas de mayor frecuencia que dispone esta institución, destinadas a lograr una mejor comprensión de los factores que influyen en la evolución de los préstamos otorgados por el sistema financiero.

Esta encuesta es conducida sobre una muestra de entidades a las que se les consulta sobre la evolución de su oferta de crédito y sobre la demanda que enfrentan. Se contempla el desempeño del crédito a las empresas y a los hogares, haciendo foco en los cambios observados en el trimestre en curso respecto al período inmediato anterior, así como en aquellos esperados durante los próximos tres meses.

En el presente informe se difunden los resultados correspondientes al segundo trimestre de 2016, obtenidos del relevamiento realizado entre el 16 de junio y el 7 de julio de 2016.

Junto a este reporte se pone a disposición del público los resultados históricos obtenidos hasta el momento, así como un detalle metodológico de la encuesta. Para este material hacer click [AQUÍ](#).

Informe publicado el 19 de agosto de 2016.

Los datos correspondientes al tercer trimestre de 2016 se publicarán en octubre del corriente.

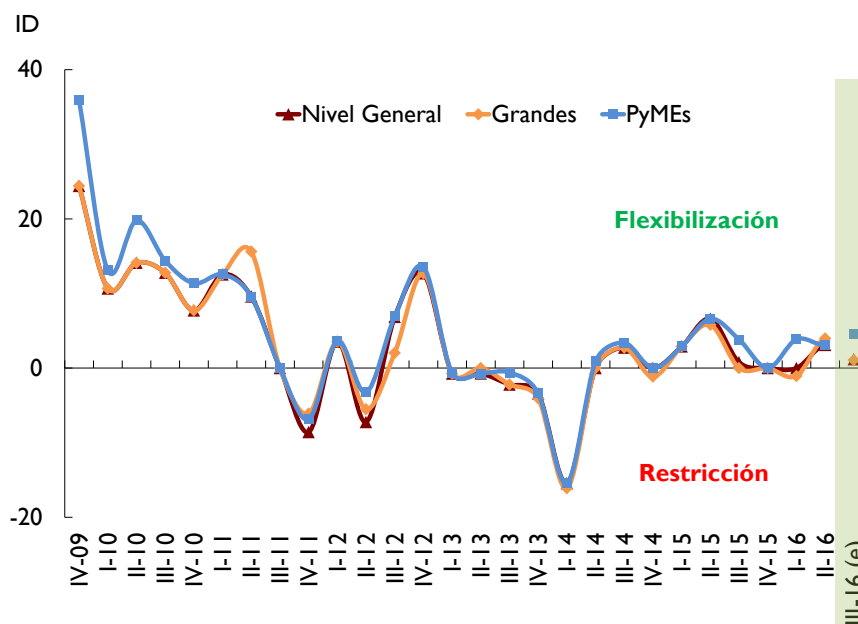
Las respuestas vertidas por las entidades no necesariamente coinciden con la visión del Banco Central de la República Argentina o sus autoridades

1. Préstamos a empresas

Oferta –Estándares Crediticios / Términos y Condiciones

1.1 Los estándares crediticios asociados a los préstamos a empresas —nivel general— se mantuvieron sin cambios significativos (el Índice de Difusión¹ —ID— fue de 3,1%²) en el segundo trimestre de 2016 (ver Gráfico 1 y Anexo), en línea con el sesgo evidenciado en los dos trimestres anteriores. La ausencia de un sesgo definido en los estándares crediticios en el período estuvo presente tanto en los créditos a grandes, medianas y pequeñas empresas como en las líneas de corto plazo (hasta 1 año de plazo) y aquellas de mediano y largo plazo (mayor a 1 año).

Gráfico 1 | Empresas. Evolución de los Estándares Crediticios
Índice de difusión ponderado por entidad y por respuesta - En %



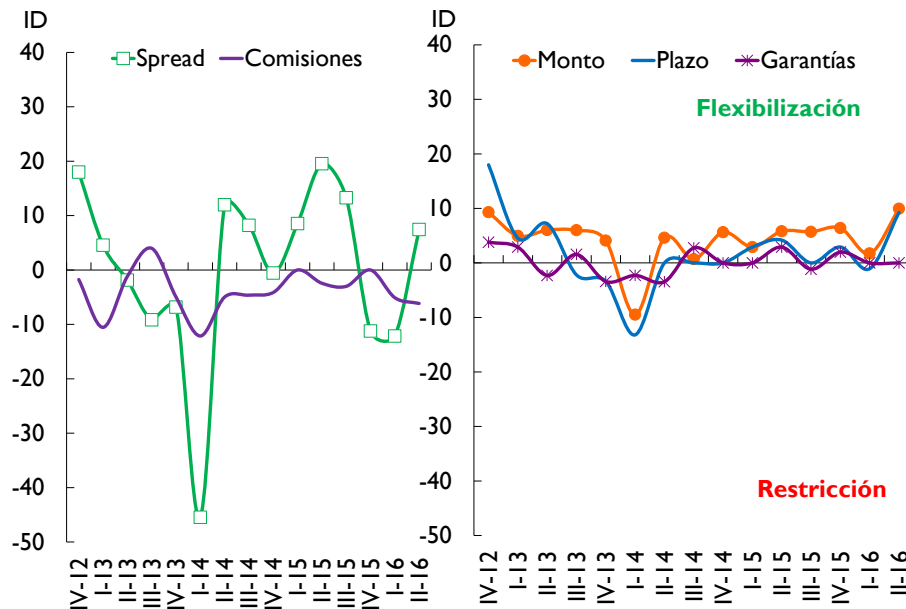
1.2 A nivel general de empresas se observaron en el período leves sesgos hacia: i. la reducción —flexibilización— de los *spreads* sobre el costo de fondeo de las empresas (ID de 7,4%), luego de dos trimestres consecutivos de aumento; ii. mayores plazos máximos de otorgamiento (ID de 9,3%); iii. crecientes montos máximos de otorgamientos (ID de 9,9%) (ver Gráfico 2) y iv. aumento

¹ En base a las respuestas obtenidas en el relevamiento de la ECC se construyen indicadores que permiten tomar conocimiento de las principales tendencias del mercado de forma agregada. En particular, se elabora el denominado Índice de Difusión (ID) que constituye un indicador global de la evolución de la variable analizada, construido como la diferencia entre el porcentaje de las repuestas que muestran una evolución positiva (respuestas “Moderadamente más flexible” y “Más flexible”), menos el porcentaje correspondiente a las repuestas negativas (“Moderadamente más restrictivos” y “Más restrictivos”). En el mismo se ponderan las repuestas tanto en función de la participación de cada entidad en el saldo de crédito (de la muestra de bancos relevados), así como por la intensidad de la respuesta (factor de 0,5 para las repuestas “Moderadamente...”, y de 1 para aquellas repuestas “Más...”). Los IDs pueden obtener valores en el rango -100 / +100.

² En líneas generales, se consideran IDs menores o iguales a 5 como una situación “sin cambios” o de “neutralidad”, entre 5 y 10 de cambio o sesgo “leve”, entre 10 y 20 cambio “moderado”, entre 20 y 50 “significativo” y más de 50 “ampliamente difundido”

—restricción— en las comisiones cobradas (ID de -6,2%). Los requerimientos de garantías y las condiciones contractuales no presentaron cambios en el trimestre en el agregado de los bancos encuestados.

Gráfico 2 | Empresas. Evolución de los Términos y Condiciones
Índice de difusión ponderado por entidad y por respuesta - En %



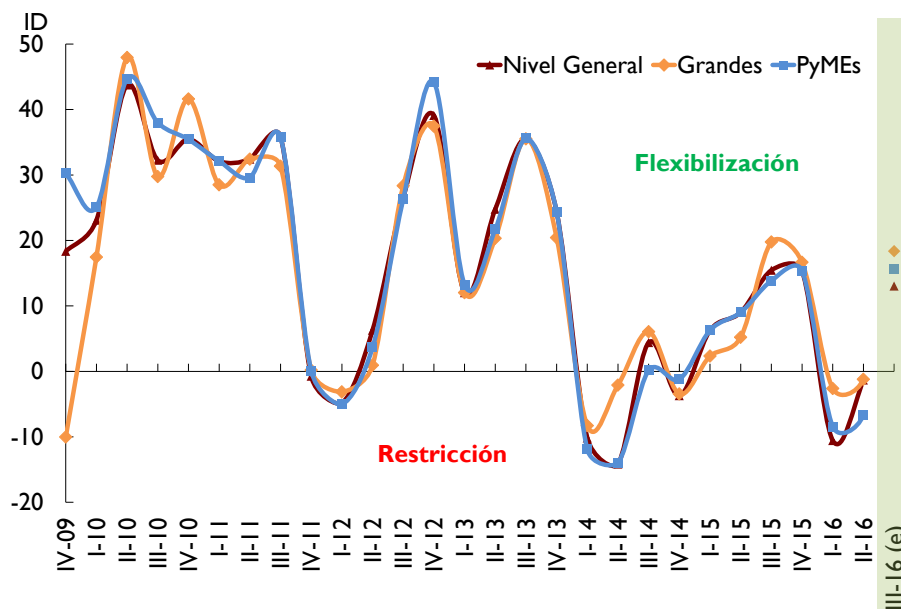
1.3 El conjunto de entidades participantes mantendría sin cambios sus estándares crediticios a las empresas durante el tercer trimestre del año (ver Gráfico 1), situación que se reflejaría tanto en las líneas a empresas grandes como a PYMES, así como en los créditos de corto como de largo plazo.

Demanda percibida

1.4 En el segundo trimestre de 2016 las entidades financieras encuestadas no percibieron cambios de magnitud en la demanda crediticia (ID de -1,3%) (ver Gráfico 3), luego de observar una moderada restricción el trimestre inmediato anterior. Esta situación también se registró en las grandes empresas y en los plazos mayores a un año. En tanto, se percibió un leve sesgo a la disminución de la demanda crediticia de parte de las PYMES y de los plazos inferiores a un año.

1.5 El agregado de entidades financieras encuestadas espera para el tercer trimestre del año un moderado incremento de la demanda —ID nivel general 13%— que abarcaría a todos los tamaños de empresas.

Gráfico 3 | Empresas. Evolución de la demanda crediticia
Índice de difusión ponderado por entidad y por respuesta - En %

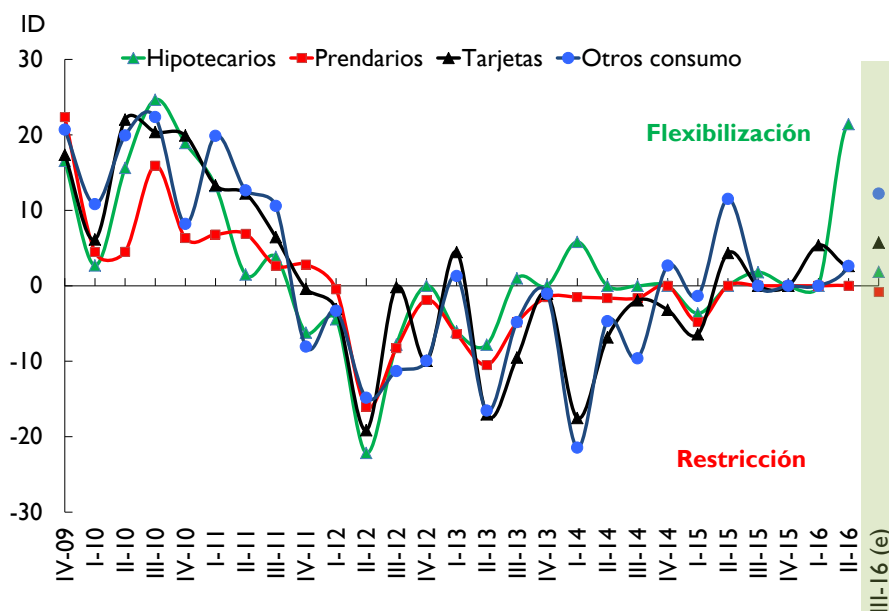


2. Préstamos a hogares

Oferta - Estándares Crediticios / Términos y Condiciones

2.1 Durante el segundo trimestre de 2016 el grupo de entidades participantes mostró neutralidad en la evolución de los estándares crediticios en la mayoría de las líneas a las familias (ver Gráfico 4), excepto en el caso de los hipotecarios que se flexibilizaron significativamente (ID de 21,4%). Los bancos informan que este último movimiento respondió fundamentalmente a los cambios normativos implementados por el BCRA.

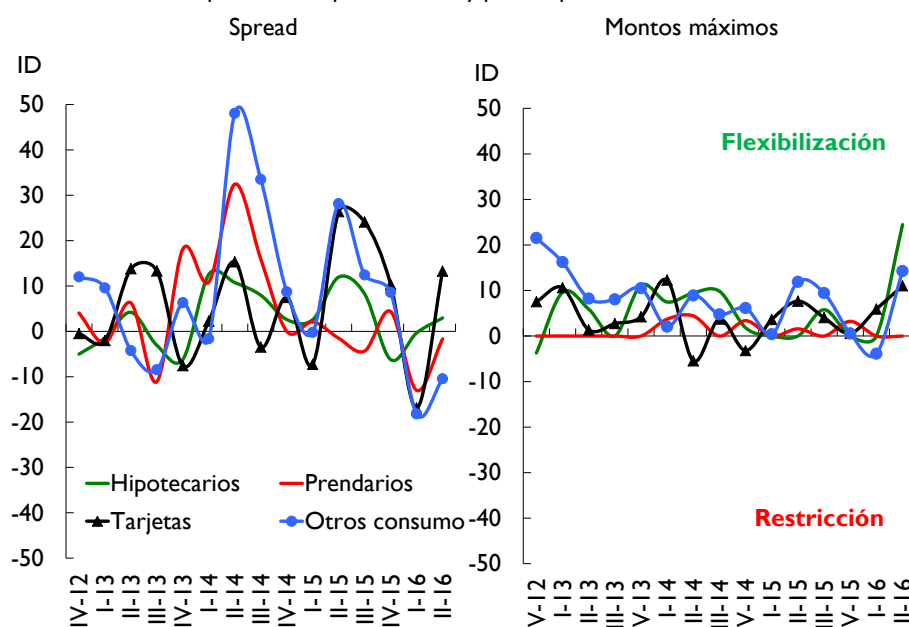
Gráfico 4 | Familias. Evolución de los Estándares Crediticios
Índice de difusión ponderado por entidad y por respuesta - En %



2.2 Respecto a los términos y condiciones de los préstamos a las familias, en el segundo trimestre de 2016 se verificaron desempeños mixtos entre las líneas crediticias. En relación a los *spreads* sobre el costo de fondeo se observó un moderado sesgo hacia la reducción —flexibilización— en las tarjetas (ID de 13,3%), moderado aumento —restricción— en otros créditos al consumo (ID de -10,5%) y sin cambios en los casos de personales e hipotecarios (ver Gráfico 5). Las comisiones cobradas por los bancos encuestados en las líneas hipotecarias se mantuvieron sin cambios, mientras que aumentaron de leve a moderadamente en las restantes líneas a los hogares. Los montos máximos de otorgamiento verificaron un significativo incremento —flexibilización— en los hipotecarios (ID de 24,5%), tomando un sesgo en igual sentido si bien leve en las tarjetas y otros créditos al consumo (ID de 11% y 14,2% respectivamente), mientras que en los personales se mantuvieron sin cambios. Por su parte, los plazos máximos de otorgamiento permanecieron sin cambios de magnitud en todas las líneas, excepto en el caso de los hipotecarios que aumentaron levemente (ID de 9,7%). Finalmente los requerimientos de garantías permanecieron sin modificaciones en el período.

Gráfico 5 | Familias. Evolución de los Términos y Condiciones

Índice de difusión ponderado por entidad y por respuesta - En %



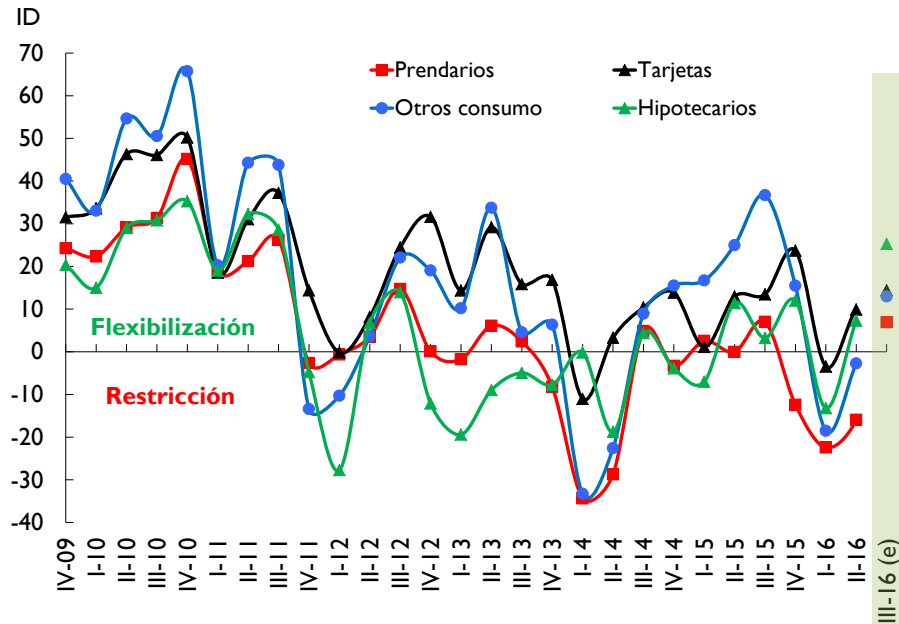
2.3 Para el segundo trimestre de 2016 los bancos encuestados prevén una moderada flexibilización en los estándares de aprobación de otros préstamos al consumo (ver Gráfico 4), una leve flexibilización en las tarjetas y neutralidad en las restantes líneas a los hogares.

Demanda percibida

2.4 Durante el segundo trimestre se incrementó levemente la demanda de las líneas hipotecarias —principalmente por tasas de interés más atractivas y ante las mayores inversiones en viviendas— y de las tarjetas, en tanto siguieron reduciéndose moderadamente las solicitudes de préstamos prendarios (ver Gráfico 6). Por su parte la demanda de otros créditos al consumo permaneció sin cambios en el período.

2.5 Los bancos que informan el relevamiento esperan para el tercer trimestre del año un incremento de la demanda en todas las líneas a las familias, especialmente significativos en las líneas hipotecarias (ID de 25,3%) y, de forma moderada en aquellas de consumo (ID de 13% y 14,4% para los casos de otros consumo y tarjetas, respectivamente).

Gráfico 6 | Familias. Evolución de la demanda crediticia
Índice de difusión ponderado por entidad y por respuesta - En %



Anexo

Préstamos a empresas

		Índice de Difusión* - en %													
		I-13	II-13	III-13	IV-13	I-14	II-14	III-14	IV-14	I-15	II-15	III-15	IV-15	I-16	II-16
A. Cambios en los estándares de aprobación (preguntas 1 y 5)															
Nivel General	Trimestre	-0,7	-0,7	-2,2	-3,4	-15,4	0,0	2,7	0,0	2,9	6,6	0,8	0,0	0,0	3,1
	Esp. Prox. Trim.	-1,6	1,6	1,9	0,1	-0,8	-2,0	-9,5	0,0	2,8	0,0	0,0	14,8	14,2	1,2
Emp. Grandes	Trimestre	-0,7	0,0	-2,2	-4,1	-16,1	0,0	2,7	-1,1	2,9	5,8	0,0	0,0	-1,1	4,0
	Esp. Prox. Trim.	-0,1	1,6	1,9	-0,6	-0,8	-2,0	-9,5	-4,1	2,7	0,0	0,0	11,9	11,4	1,1
PyMEs	Trimestre	-0,7	-0,7	-0,6	-3,4	-15,4	0,9	3,4	0,0	2,9	6,6	3,8	0,0	3,9	3,1
	Esp. Prox. Trim.	-1,6	1,6	1,2	0,1	-0,8	-2,0	-9,5	0,0	2,8	0,0	0,0	15,3	16,3	4,6
Hasta 1 año	Trimestre	-0,7	0,0	-3,8	-3,4	-15,4	0,7	2,7	0,0	2,9	5,8	0,1	0,0	2,8	3,1
	Esp. Prox. Trim.	-1,6	1,6	1,9	0,1	-0,8	-2,0	-8,2	0,0	2,8	0,0	0,0	9,3	14,2	1,2
Más de un año	Trimestre	-2,1	1,5	-6,5	-4,1	-17,3	3,4	1,1	0,0	1,6	3,7	0,9	0,0	1,7	4,5
	Esp. Prox. Trim.	-1,6	1,6	1,2	-2,4	-2,3	-2,0	-8,2	0,0	0,1	0,0	0,0	12,3	15,4	4,6
B. Cambios en términos y condiciones (pregunta 4)															
Spread sobre el costo de fondeo															
Nivel General	Trimestre	4,6	-1,9	-9,2	-6,8	-45,5	12,0	8,2	-0,6	8,5	19,5	13,3	-11,2	-12,1	7,4
Emp. Grandes	Trimestre	-1,5	-1,9	-9,2	-4,3	-43,7	12,0	8,2	-0,6	8,5	19,5	13,3	-9,2	-12,1	9,1
PyMEs	Trimestre	4,6	2,3	-9,2	-6,2	-43,8	14,5	6,5	-0,6	8,5	20,1	18,3	-13,3	-12,1	9,9
Comisiones y otros cargos															
Nivel General	Trimestre	-10,5	-1,2	4,0	-5,0	-12,1	-5,0	-4,6	-4,1	0,0	-2,4	-3,0	0,0	-5,1	-6,2
Emp. Grandes	Trimestre	-10,5	-1,2	4,0	-5,0	-12,1	-6,6	-4,6	-4,1	0,0	-2,4	-1,2	0,0	-5,1	-6,2
PyMEs	Trimestre	-10,5	-2,7	4,0	-5,0	-12,1	-5,0	-4,6	-4,1	0,0	-2,4	-3,0	0,0	-5,1	-5,6
Montos máximos															
Nivel General	Trimestre	5,0	6,0	6,0	4,1	-9,5	4,6	0,7	5,6	2,9	5,8	5,7	6,4	1,7	9,9
Emp. Grandes	Trimestre	5,0	5,3	5,3	6,8	-7,4	4,6	5,7	8,6	5,8	5,8	5,7	6,9	-1,1	9,9
PyMEs	Trimestre	5,0	6,0	2,3	4,1	-6,1	8,0	0,7	5,6	3,5	6,4	3,5	6,4	4,9	8,2
Plazo															
Nivel General	Trimestre	4,5	7,2	-2,2	-3,4	-13,2	0,0	0,0	0,0	2,9	4,2	0,0	2,9	-1,1	9,3
Emp. Grandes	Trimestre	1,8	4,4	-5,2	-3,4	-26,9	0,0	6,8	0,0	2,9	4,2	0,0	2,9	-1,1	6,5
PyMEs	Trimestre	5,4	8,0	2,2	-3,4	-12,4	3,4	0,0	0,0	2,9	1,9	0,0	2,9	1,1	9,3
Requerimientos de Garantías															
Nivel General	Trimestre	2,9	-2,3	1,6	-3,4	-2,3	-3,4	2,7	0,0	0,0	2,9	-1,2	2,0	0,0	0,0
Emp. Grandes	Trimestre	2,9	-1,5	0,7	-4,1	-2,3	-3,4	2,7	0,0	0,0	2,9	0,0	2,0	0,0	0,0
PyMEs	Trimestre	2,9	-2,3	2,2	-2,7	-2,3	-3,4	2,7	3,6	2,9	3,8	-0,3	2,0	0,0	2,8
C. Cambio en la demanda de crédito (preguntas 6 y 9)															
Nivel General	Trimestre	12,0	24,8	35,6	24,4	-10,2	-14,2	4,4	-3,7	6,3	9,0	15,5	15,4	-10,6	-1,3
	Esp. Prox. Trim.	34,5	22,7	26,0	11,5	19,6	9,7	4,2	10,6	8,7	13,4	11,0	11,0	11,4	13,0

* Ponderado por entidad y por respuesta

Préstamos a hogares

		Indice de Difusión * - en %													
		I-13	II-13	III-13	IV-13	I-14	II-14	III-14	IV-14	I-15	II-15	III-15	IV-15	I-16	II-16
A. Cambios en los estándares de aprobación (preguntas 10 y 14)															
Hipotecarios	Trimestre	-6,1	-7,8	1,0	0,0	5,8	0,0	0,0	0,0	-3,7	0,0	1,8	0,0	0,0	21,4
	Esp. Prox. Trim.	-7,5	-11,6	-7,8	0,0	0,0	0,0	0,0	-7,7	5,8	12,0	0,0	-1,9	8,5	1,9
Prendarios	Trimestre	-6,4	-10,5	-4,9	-1,5	-1,5	-1,6	-1,6	0,0	-4,8	0,0	0,0	0,0	0,0	0,0
	Esp. Prox. Trim.	-10,2	-12,9	-1,2	0,0	-15,2	-7,0	-11,7	0,0	0,0	9,6	0,0	0,0	0,0	-0,8
Tarjetas de Crédito	Trimestre	4,5	-17,0	-9,5	-1,0	-17,5	-6,8	-1,9	-3,2	-6,4	4,3	0,0	0,0	5,4	2,6
	Esp. Prox. Trim.	-10,8	-12,9	-13,0	-10,6	-16,6	-8,3	-11,1	-2,1	5,4	11,2	1,3	-4,5	5,4	5,7
Otros Créditos al Consumo	Trimestre	1,3	-16,6	-4,8	-1,0	-21,5	-4,7	-9,6	2,7	-1,4	11,5	0,0	0,0	0,0	2,6
	Esp. Prox. Trim.	-12,3	-13,4	-13,4	-11,1	-17,1	-0,3	-11,2	0,7	5,4	16,6	1,8	-5,8	7,7	12,2
B. Cambios en los términos y condiciones aplicados (pregunta 13)															
Spread sobre el costo de fondeo															
Hipotecarios	Trimestre	-1,4	4,2	-3,1	-6,2	12,6	10,7	8,0	2,6	2,6	12,0	8,2	-6,2	-0,4	3,0
Prendarios	Trimestre	-2,5	6,3	-11,1	18,2	10,9	32,5	16,0	0,0	2,1	-1,5	-4,3	4,4	-13,0	-1,7
Tarjetas	Trimestre	-2,0	13,8	13,3	-7,6	2,3	15,3	-3,5	7,5	-7,3	26,4	24,1	10,3	-16,9	13,3
Otros cons.	Trimestre	9,6	-4,3	-8,5	6,3	-1,6	48,1	33,5	8,7	-0,2	28,2	12,4	8,6	-18,2	-10,5
Comisiones y otros cargos															
Hipotecarios	Trimestre	-3,1	0,0	23,1	42,0	-2,2	0,0	0,0	0,0	0,0	0,0	0,0	-9,4	0,0	0,0
Prendarios	Trimestre	-4,6	-3,2	20,2	39,1	-1,6	0,0	-1,6	0,0	0,0	-2,1	0,0	0,0	0,0	-7,7
Tarjetas	Trimestre	-25,7	-15,2	3,7	2,5	-15,4	-20,0	-15,8	-6,6	-6,4	-18,3	-10,9	-14,6	5,4	-12,2
Otros cons.	Trimestre	-8,4	-4,6	19,6	66,1	-11,0	0,5	2,2	0,0	0,0	-1,4	0,0	-8,3	0,0	-10,6
Montos máximos															
Hipotecarios	Trimestre	9,6	5,9	0,0	11,2	7,5	9,5	9,8	1,8	0,0	0,0	5,8	0,0	0,0	24,5
Prendarios	Trimestre	0,0	0,0	0,0	0,0	3,7	4,4	0,0	3,4	0,0	1,6	0,0	3,2	0,0	0,0
Tarjetas	Trimestre	10,6	1,3	2,7	4,2	12,3	-5,4	3,7	-3,2	3,6	7,6	4,0	0,6	5,9	11,0
Otros cons.	Trimestre	16,2	8,2	8,0	10,5	2,1	8,9	4,8	6,1	0,4	11,9	9,4	0,6	-3,9	14,2
Plazo															
Hipotecarios	Trimestre	-3,6	0,0	0,0	0,0	0,0	0,0	1,2	0,0	0,0	0,0	7,0	0,0	0,0	9,7
Prendarios	Trimestre	0,0	0,0	0,0	0,0	-0,7	0,0	0,0	0,0	0,0	0,0	0,0	0,0	0,0	0,0
Tarjetas	Trimestre	0,0	-0,5	0,0	0,0	-6,0	-1,7	0,0	0,0	0,0	0,0	0,0	0,0	0,0	0,4
Otros cons.	Trimestre	0,0	-0,5	0,0	0,0	-12,4	-10,6	1,6	5,2	0,0	7,6	3,7	0,7	-4,3	0,4
Requerimientos de garantías															
Hipotecarios	Trimestre	0,0	0,0	0,0	0,0	0,0	0,0	0,0	0,0	0,0	0,0	0,0	0,0	0,0	2,5
Prendarios	Trimestre	8,4	0,0	2,0	1,7	0,0	0,0	0,0	0,0	0,0	0,0	0,0	0,0	0,0	0,0
Tarjetas	Trimestre	0,0	0,0	1,1	3,2	0,0	0,0	0,0	0,0	0,4	0,0	0,0	0,0	0,0	0,0
Otros cons.	Trimestre	0,0	0,0	1,1	3,2	-3,8	0,0	0,0	1,1	5,6	4,2	0,0	0,0	0,0	0,0
C. Cambios en la demanda de crédito (preguntas 15 y 18)															
Hipotecarios	Trimestre	-19,4	-9,0	-4,9	-7,7	-0,2	-18,8	4,4	-3,9	-7,0	11,4	3,2	12,0	-13,2	7,3
	Esp. Prox. Trim.	2,8	-2,2	7,7	-5,1	2,0	-3,7	0,4	-3,5	7,0	15,4	9,3	3,0	12,5	25,3
Prendarios	Trimestre	-1,8	6,1	2,4	-8,2	-34,4	-28,7	4,9	-3,3	2,6	0,0	7,0	-12,4	-22,4	-15,9
	Esp. Prox. Trim.	-1,0	-5,1	-1,3	-19,1	-31,0	-12,5	-4,1	-5,8	-11,1	-5,2	-9,9	-20,4	-10,5	6,9
Tarjetas de crédito	Trimestre	14,4	29,2	15,9	16,8	-11,0	3,3	10,4	13,9	1,1	13,0	13,4	23,7	-3,5	9,9
	Esp. Prox. Trim.	21,9	16,4	11,0	4,4	0,6	-2,1	10,0	-4,7	16,5	26,0	10,7	-11,0	14,2	14,4
Otros créditos al consumo	Trimestre	10,2	33,8	4,6	6,4	-33,3	-22,6	8,9	15,5	16,7	25,0	36,7	15,5	-18,5	-2,7
	Esp. Prox. Trim.	17,6	14,4	10,2	-1,7	-15,2	-1,0	2,4	-0,6	18,4	24,2	12,0	-15,2	11,9	13,0

* Ponderado por entidad y por respuesta