

Resultados de la Encuesta de Condiciones Crediticias (ECC)

Segundo Trimestre de 2017



BANCO CENTRAL
DE LA REPÚBLICA ARGENTINA

La Encuesta de Condiciones Crediticias (ECC) es un relevamiento trimestral de tipo cualitativo que realiza el BCRA con el objetivo de recabar información adicional sobre el comportamiento y las tendencias observadas en el mercado de crédito bancario. La información obtenida complementa el conjunto de estadísticas cuantitativas de mayor frecuencia que dispone esta institución, destinadas a lograr una mejor comprensión de los factores que influyen en la evolución de los préstamos otorgados por el sistema financiero.

Esta encuesta es conducida sobre una muestra de entidades a las que se les consulta sobre la evolución de su oferta de crédito y sobre la demanda que enfrentan. Se contempla el desempeño del crédito a las empresas y a los hogares, haciendo foco en los cambios observados en el trimestre en curso respecto al período inmediato anterior, así como en aquellos esperados durante los próximos tres meses.

En el presente informe se difunden los resultados correspondientes al segundo trimestre de 2017, obtenidos del relevamiento realizado entre el 19 de junio y el 5 de julio de 2017.

Junto a este reporte se pone a disposición del público los resultados históricos obtenidos hasta el momento, así como un detalle metodológico de la encuesta. Para acceder a este material presione [AQUÍ](#).

Informe publicado el 19 de julio de 2017.

Los datos correspondientes al tercer trimestre de 2017 se publicarán en octubre próximo.

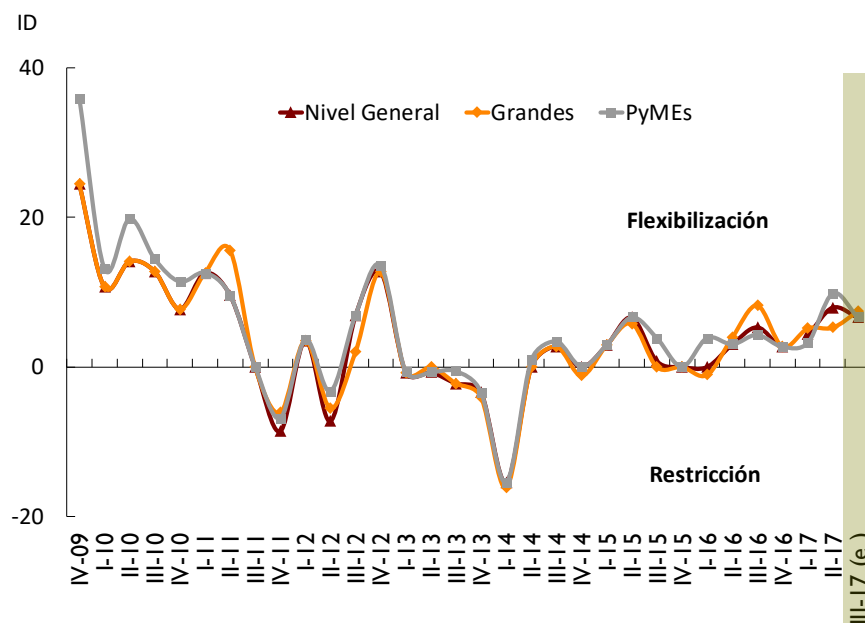
Las respuestas vertidas por las entidades no necesariamente coinciden con la visión del Banco Central de la República Argentina o sus autoridades

1. Préstamos a empresas

Oferta –Estándares Crediticios / Términos y Condiciones

1.1 En el segundo trimestre de 2017 los estándares crediticios asociados a los préstamos a empresas se flexibilizaron levemente (el Índice de Difusión¹ —ID— fue de 7,9%²) (ver Gráfico 1 y Anexo), luego de observarse escenarios de neutralidad en los dos trimestres inmediatos anteriores. La ligera flexibilización registrada en el período se verificó en todos los tamaños de empresas —con mayor intensidad en las pequeñas y medianas (PYMEs)— y en todos los plazos de financiamiento. Las entidades financieras que flexibilizaron levemente sus estándares a empresas —nivel general— identificaron como los factores que impulsaron su movimiento en el trimestre a: la mejora de la situación del sector al que pertenece la firma, la decisión de incrementar su participación en el mercado y la mejora de la situación económica actual y/o perspectivas futuras.

Gráfico 1 | Empresas. Evolución de los Estándares Crediticios
Índice de difusión ponderado por entidad y por respuesta - En %



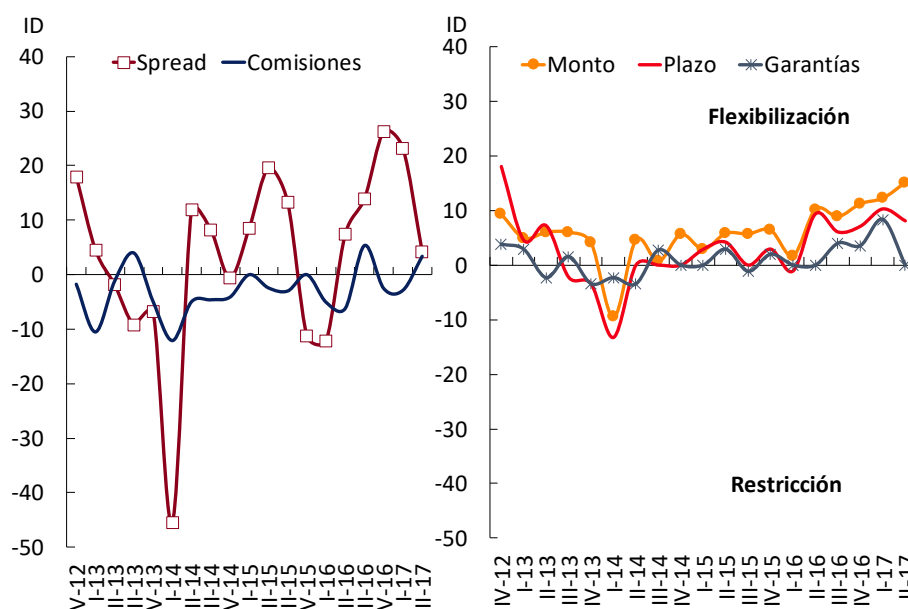
1.2 En el segundo trimestre de 2017, a nivel general de empresas, se observó un

¹ En base a las respuestas obtenidas en el relevamiento de la ECC se construyen indicadores que permiten tomar conocimiento de las principales tendencias del mercado de forma agregada. En particular, se elabora el denominado Índice de Difusión (ID) que constituye un indicador global de la evolución de la variable analizada, construido como la diferencia entre el porcentaje de las repuestas que muestran una evolución positiva (respuestas “Moderadamente más flexible” y “Más flexible”), menos el porcentaje correspondiente a las repuestas negativas (“Moderadamente más restrictivos” y “Más restrictivos”). En el mismo se ponderan las repuestas tanto en función de la participación de cada entidad en el saldo de crédito (de la muestra de bancos relevados), así como por la intensidad de la respuesta (factor de 0,5 para las repuestas “Moderadamente...”, y de 1 para aquellas repuestas “Más...”). Los IDs pueden obtener valores en el rango -100 / +100.

² En líneas generales, se consideran IDs (en valores absolutos) menores o iguales a 5 como una situación “sin cambios” o de “neutralidad”, entre 5 y 10 de cambio o sesgo “leve”, entre 10 y 20 cambio “moderado”, entre 20 y 50 “significativo” y más de 50 “ampliamente difundido”

incremento de los montos y de los plazos máximos de otorgamiento (ID de 15,1% y 8,1% respectivamente) (ver Gráfico 2) y neutralidad en el resto de los términos y condiciones de los créditos a las firmas.

Gráfico 2 | Empresas. Evolución de los Términos y Condiciones
Índice de difusión ponderado por entidad y por respuesta - En %

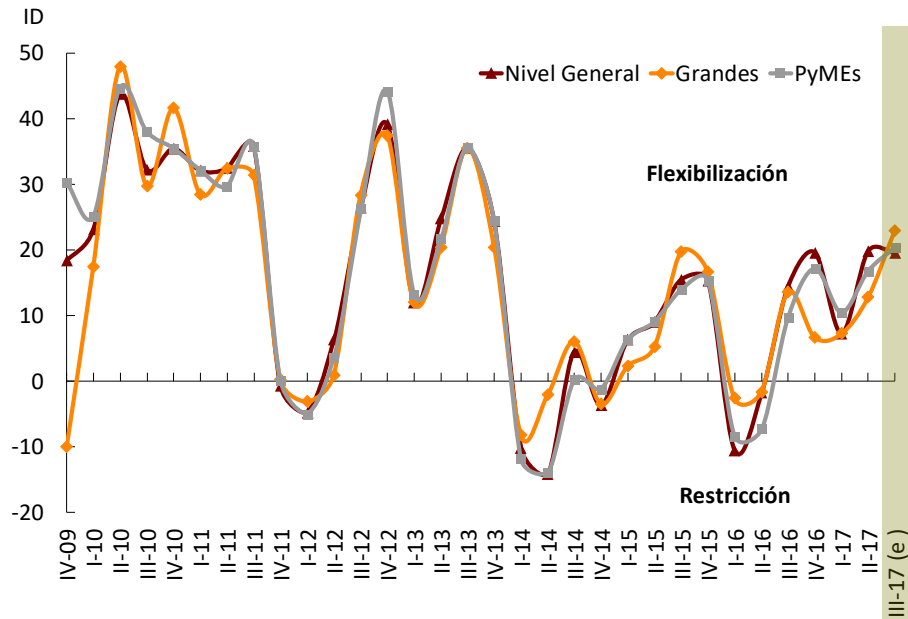


1.3 Para el tercer trimestre del 2017, en función de las respuestas recibidas por los bancos participantes, se esperaría que el sistema financiero agregado muestre un leve sesgo hacia la flexibilización de los estándares crediticios a las empresas (ID nivel general de 6,6%) (ver Gráfico 1). Esta situación resultaría generalizada en todos los tamaños de empresas y en todos plazos de financiamiento.

Demanda percibida

1.4 En el segundo trimestre de 2017 las entidades participantes percibieron un moderado incremento de la demanda crediticia de las empresas (ID —nivel general— de 19,8%) (ver Gráfico 3), explicado principalmente por mayores inversiones en activos fijos y menores tasas de interés. Este escenario se registró tanto en las grandes y en las pequeñas y medianas empresas, como así también en todos los plazos de financiamiento.

Gráfico 3 | Empresas. Evolución de la demanda crediticia
 Índice de difusión ponderado por entidad y por respuesta - En %



1.5 El conjunto de entidades financieras participantes espera para el tercer trimestre de 2017 un significativo aumento de la demanda (ID nivel general de 19,5%), que se reflejaría con mayor intensidad en las grandes empresas.

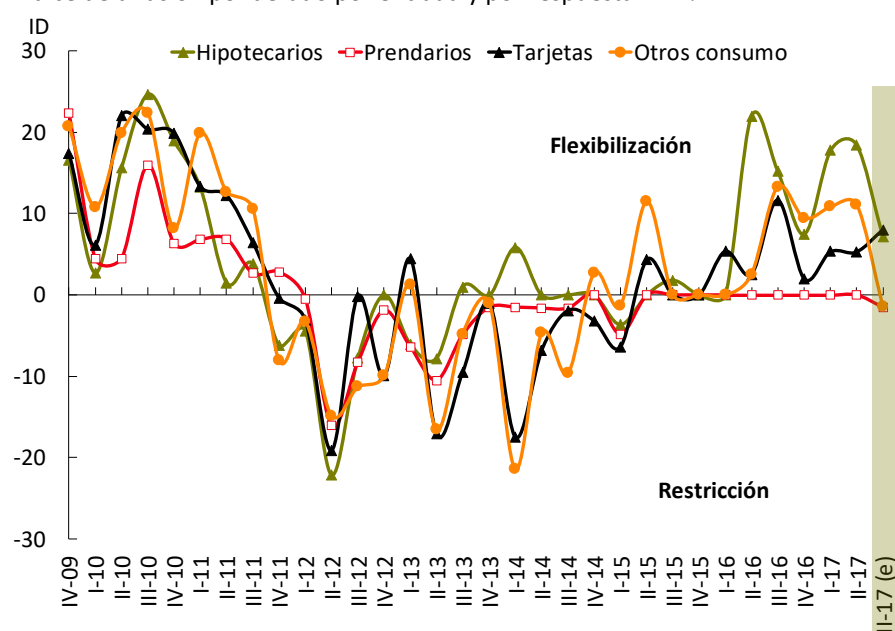
2. Préstamos a hogares

Oferta – Estándares Crediticios / Términos y Condiciones

2.1 Durante el segundo trimestre de 2017 el conjunto de entidades financieras encuestadas mostró un moderado sesgo hacia una flexibilización de los estándares crediticios en los créditos hipotecarios y en otros créditos al consumo (ID de 18,4% y 11,1% respectivamente) (ver Gráfico 4). Movimiento similar —si bien con menor intensidad— se observó en las tarjetas (ID de 5,3%). En tanto, los préstamos prendarios continuaron registrando neutralidad en sus estándares crediticios en el trimestre.

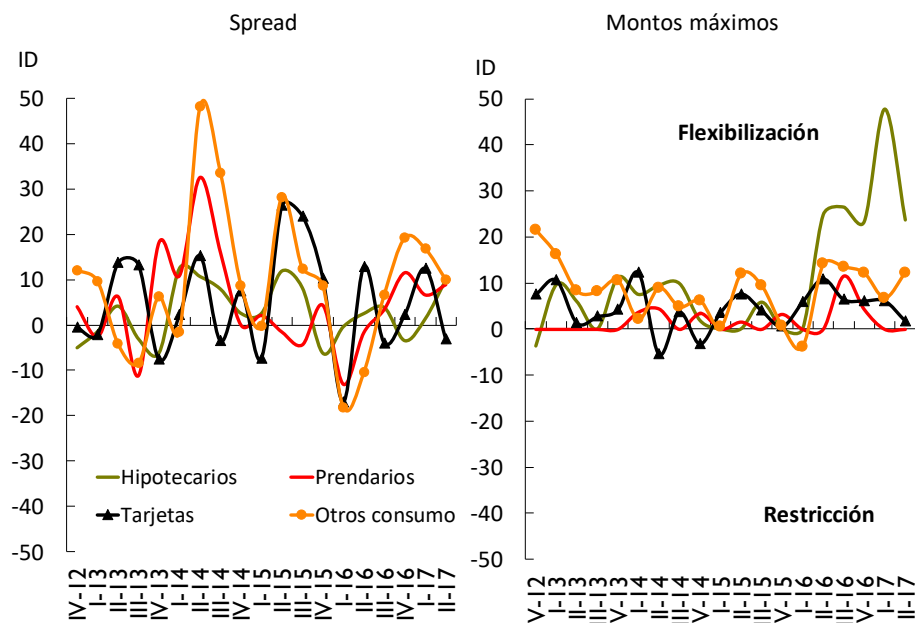
Gráfico 4 | Familias. Evolución de los Estándares Crediticios

Índice de difusión ponderado por entidad y por respuesta - En %



2.2 En el segundo trimestre de 2017 el agregado de bancos encuestados informó comportamientos heterogéneos respecto a los términos y condiciones de los créditos a las familias: i. los *spreads* sobre el costo de fondeo se redujeron moderadamente —se flexibilizaron— en casi todas las líneas crediticias (ver Gráfico 5), con excepción de las tarjetas que se mantuvieron sin cambios de magnitud; ii. las comisiones cobradas permanecieron sin modificaciones en las líneas hipotecarias, prendarias y en otros créditos al consumo; en tanto que en las tarjetas se redujeron levemente; iii. los montos máximos de otorgamiento se incrementaron significativamente en los créditos hipotecarios y —aunque en menor magnitud— en otros créditos al consumo; mientras que en el resto de las líneas no se registraron cambios significativos; iv. los plazos máximos de otorgamiento se mantuvieron sin cambios en casi todos los segmentos, con excepción en los préstamos hipotecarios que se expandieron marcadamente; por último, los requerimientos de garantías se redujeron —se flexibilizaron— levemente en otros créditos al consumo, mientras que en el resto de las líneas no se observaron modificaciones relevantes en el período.

Gráfico 5 | Familias. Evolución de los Términos y Condiciones
Índice de difusión ponderado por entidad y por respuesta - En %



2.3 Para el tercer trimestre de 2017 los bancos prevén una ligera flexibilización de los estándares de aprobación de las tarjetas y de los préstamos hipotecarios (ID de 8% y 7,1% respectivamente) (ver Gráfico 4) y neutralidad en los prendarios y en otros créditos al consumo.

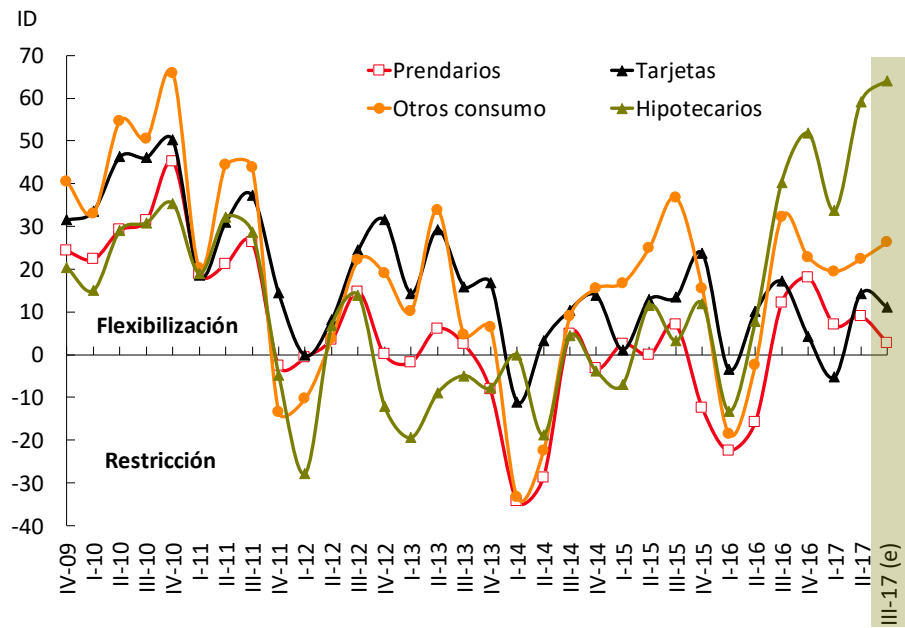
Demanda percibida

2.4 En el segundo trimestre de 2017 las entidades participantes percibieron un incremento ampliamente difundido de la demanda crediticia de las familias en las líneas hipotecarias (ver Gráfico 6) (ID de 59,2%, principalmente por el incremento de la inversión en vivienda y mayor afluencia de clientes) y un aumento en menor magnitud en el resto de las líneas crediticias.

2.5 Para el tercer trimestre de 2017 los bancos encuestados esperan un incremento ampliamente difundido de la demanda en los préstamos hipotecarios (ID de 64,1%), y en menor medida en otros créditos al consumo y en las tarjetas.

Gráfico 6 | Familias. Evolución de la demanda crediticia

Índice de difusión ponderado por entidad y por respuesta - En %



Anexo

Préstamos a empresas

		Índice de Difusión * - en %																	
		I-13	II-13	III-13	IV-13	I-14	II-14	III-14	IV-14	I-15	II-15	III-15	IV-15	I-16	II-16	III-16	IV-16	I-17	II-17
A. Cambios en los estándares de aprobación (preguntas 1 y 5)																			
Nivel General	Trimestre	-0,7	-0,7	-2,2	-3,4	-15,4	0,0	2,7	0,0	2,9	6,6	0,8	0,0	0,0	3,0	5,3	2,7	4,4	7,9
	Esp. Prox. Trim.	-1,6	1,6	1,9	0,1	-0,8	-2,0	-9,5	0,0	2,8	0,0	0,0	14,8	14,2	1,1	11,1	10,1	3,4	6,6
Emp. Grandes	Trimestre	-0,7	0,0	-2,2	-4,1	-16,1	0,0	2,7	-1,1	2,9	5,8	0,0	0,0	-1,1	3,9	8,2	2,7	5,2	5,2
	Esp. Prox. Trim.	-0,1	1,6	1,9	-0,6	-0,8	-2,0	-9,5	-4,1	2,7	0,0	0,0	11,9	11,4	1,0	11,1	6,7	3,4	7,4
PyMEs	Trimestre	-0,7	-0,7	-0,6	-3,4	-15,4	0,9	3,4	0,0	2,9	6,6	3,8	0,0	3,9	3,0	4,2	2,7	3,3	9,8
	Esp. Prox. Trim.	-1,6	1,6	1,2	0,1	-0,8	-2,0	-9,5	0,0	2,8	0,0	0,0	15,3	16,3	4,7	11,1	10,2	3,4	6,6
Hasta 1 año	Trimestre	-0,7	0,0	-3,8	-3,4	-15,4	0,7	2,7	0,0	2,9	5,8	0,1	0,0	2,8	3,0	4,2	2,7	3,3	9,8
	Esp. Prox. Trim.	-1,6	1,6	1,9	0,1	-0,8	-2,0	-8,2	0,0	2,8	0,0	0,0	9,3	14,2	1,1	11,1	6,8	0,7	5,8
Más de un año	Trimestre	-2,1	1,5	-6,5	-4,1	-17,3	3,4	1,1	0,0	1,6	3,7	0,9	0,0	1,7	4,5	1,1	5,7	4,4	9,8
	Esp. Prox. Trim.	-1,6	1,6	1,2	-2,4	-2,3	-2,0	-8,2	0,0	0,1	0,0	0,0	12,3	15,4	4,7	10,5	10,6	3,4	5,8
B. Cambios en términos y condiciones (pregunta 4)																			
Spread sobre el costo de fondeo																			
Nivel General	Trimestre	4,6	-1,9	-9,2	-6,8	-45,5	12,0	8,2	-0,6	8,5	19,5	13,3	-11,2	-12,1	7,5	13,9	26,3	23,1	4,2
	Esp. Prox. Trim.	-1,5	-1,9	-9,2	-4,3	-43,7	12,0	8,2	-0,6	8,5	19,5	13,3	-9,2	-12,1	9,4	11,0	29,2	23,1	1,6
Emp. Grandes	Trimestre	4,6	2,3	-9,2	-6,2	-43,8	14,5	6,5	-0,6	8,5	20,1	18,3	-13,3	-12,1	9,9	13,9	29,0	23,1	10,4
	Esp. Prox. Trim.	4,6	2,3	-9,2	-6,2	-43,8	14,5	6,5	-0,6	8,5	20,1	18,3	-13,3	-12,1	9,9	13,9	29,0	23,1	10,4
PyMEs	Trimestre	4,6	2,3	-9,2	-6,2	-43,8	14,5	6,5	-0,6	8,5	20,1	18,3	-13,3	-12,1	9,9	13,9	29,0	23,1	10,4
	Esp. Prox. Trim.	4,6	2,3	-9,2	-6,2	-43,8	14,5	6,5	-0,6	8,5	20,1	18,3	-13,3	-12,1	9,9	13,9	29,0	23,1	10,4
Comisiones y otros cargos																			
Nivel General	Trimestre	-10,5	-1,2	4,0	-5,0	-12,1	-5,0	-4,6	-4,1	0,0	-2,4	-3,0	0,0	-5,1	-6,2	5,4	-2,6	-2,9	3,4
	Esp. Prox. Trim.	-10,5	-1,2	4,0	-5,0	-12,1	-6,6	-4,6	-4,1	0,0	-2,4	-1,2	0,0	-5,1	-6,2	5,4	-6,0	-6,1	0,0
Emp. Grandes	Trimestre	-10,5	-1,2	4,0	-5,0	-12,1	-5,0	-4,6	-4,1	0,0	-2,4	-3,0	0,0	-5,1	-6,2	5,4	-2,6	-2,9	3,4
	Esp. Prox. Trim.	-10,5	-1,2	4,0	-5,0	-12,1	-6,6	-4,6	-4,1	0,0	-2,4	-1,2	0,0	-5,1	-6,2	5,4	-6,0	-6,1	0,0
PyMEs	Trimestre	-10,5	-2,7	4,0	-5,0	-12,1	-5,0	-4,6	-4,1	0,0	-2,4	-3,0	0,0	-5,1	-5,6	8,9	0,9	0,4	6,8
	Esp. Prox. Trim.	-10,5	-2,7	4,0	-5,0	-12,1	-5,0	-4,6	-4,1	0,0	-2,4	-3,0	0,0	-5,1	-5,6	8,9	0,9	0,4	6,8
Montos máximos																			
Nivel General	Trimestre	5,0	6,0	6,0	4,1	-9,5	4,6	0,7	5,6	2,9	5,8	5,7	6,4	1,7	10,2	8,9	11,2	12,2	15,1
	Esp. Prox. Trim.	5,0	5,3	5,3	6,8	-7,4	4,6	5,7	8,6	5,8	5,8	5,7	6,9	-1,1	10,2	8,9	13,0	12,2	11,7
Emp. Grandes	Trimestre	5,0	5,3	5,3	6,8	-7,4	4,6	5,7	8,6	5,8	5,8	5,7	6,9	-1,1	10,2	8,9	13,0	12,2	11,7
	Esp. Prox. Trim.	5,0	5,3	5,3	6,8	-7,4	4,6	5,7	8,6	5,8	5,8	5,7	6,9	-1,1	10,2	8,9	13,0	12,2	11,7
PyMEs	Trimestre	5,0	6,0	2,3	4,1	-6,1	8,0	0,7	5,6	3,5	6,4	3,5	6,4	4,9	8,2	8,9	11,2	10,3	15,1
	Esp. Prox. Trim.	5,0	6,0	2,3	4,1	-6,1	8,0	0,7	5,6	3,5	6,4	3,5	6,4	4,9	8,2	8,9	11,2	10,3	15,1
Plazo																			
Nivel General	Trimestre	4,5	7,2	-2,2	-3,4	-13,2	0,0	0,0	0,0	2,9	4,2	0,0	2,9	-1,1	9,4	6,0	7,1	10,3	8,1
	Esp. Prox. Trim.	1,8	4,4	-5,2	-3,4	-26,9	0,0	6,8	0,0	2,9	4,2	0,0	2,9	-1,1	6,6	9,0	10,5	13,5	13,2
Emp. Grandes	Trimestre	4,5	7,2	-2,2	-3,4	-13,2	0,0	0,0	0,0	2,9	4,2	0,0	2,9	-1,1	9,4	6,0	7,1	10,3	8,1
	Esp. Prox. Trim.	1,8	4,4	-5,2	-3,4	-26,9	0,0	6,8	0,0	2,9	4,2	0,0	2,9	-1,1	6,6	9,0	10,5	13,5	13,2
PyMEs	Trimestre	5,4	8,0	2,2	-3,4	-12,4	3,4	0,0	0,0	2,9	1,9	0,0	2,9	1,1	9,4	4,0	7,1	9,8	10,8
	Esp. Prox. Trim.	5,4	8,0	2,2	-3,4	-12,4	3,4	0,0	0,0	2,9	1,9	0,0	2,9	1,1	9,4	4,0	7,1	9,8	10,8
Requerimientos de Garantías																			
Nivel General	Trimestre	2,9	-2,3	1,6	-3,4	-2,3	-3,4	2,7	0,0	0,0	2,9	-1,2	2,0	0,0	0,0	4,0	3,5	8,3	0,0
	Esp. Prox. Trim.	2,9	-1,5	0,7	-4,1	-2,3	-3,4	2,7	0,0	0,0	2,9	0,0	2,0	0,0	0,0	4,0	0,0	5,1	0,0
Emp. Grandes	Trimestre	2,9	-2,3	1,6	-3,4	-2,3	-3,4	2,7	0,0	0,0	2,9	-1,2	2,0	0,0	0,0	4,0	3,5	8,3	0,0
	Esp. Prox. Trim.	2,9	-1,5	0,7	-4,1	-2,3	-3,4	2,7	0,0	0,0	2,9	0,0	2,0	0,0	0,0	4,0	0,0	5,1	0,0
PyMEs	Trimestre	2,9	-2,3	1,6	-3,4	-2,3	-3,4	2,7	0,0	0,0	2,9	-1,2	2,0	0,0	0,0	4,0	3,5	8,3	0,0
	Esp. Prox. Trim.	2,9	-2,3	1,6	-3,4	-2,3	-3,4	2,7	0,0	0,0	2,9	-1,2	2,0	0,0	0,0	4,0	3,5	8,3	0,0
C. Cambio en la demanda de crédito (preguntas 6 y 9)																			
Nivel General	Trimestre	12,0	24,8	35,6	24,4	-10,2	-14,2	4,4	-3,7	6,3	9,0	15,5	15,4	-10,6	-1,8	14,4	19,6	7,2	19,8
	Esp. Prox. Trim.	34,5	22,7	26,0	11,5	19,6	9,7	4,2	10,6	8,7	13,4	11,0	11,0	11,4	13,1	23,2	19,8	23,1	19,5

* Ponderado por entidad y por respuesta

Préstamos a hogares

		Índice de Difusión * - en %																	
		I-13	II-13	III-13	IV-13	I-14	II-14	III-14	IV-14	I-15	II-15	III-15	IV-15	I-16	II-16	III-16	IV-16	I-17	II-17
A. Cambios en los estándares de aprobación (preguntas 10 y 14)																			
Hipotecarios	Trimestre	-6,1	-7,8	1,0	0,0	5,8	0,0	0,0	0,0	-3,7	0,0	1,8	0,0	0,0	22,0	15,2	7,5	17,8	18,4
	Esp. Prox. Trim.	-7,5	-11,6	-7,8	0,0	0,0	0,0	0,0	-7,7	5,8	12,0	0,0	-1,9	8,5	1,9	17,0	7,6	17,2	7,1
Prendarios	Trimestre	-6,4	-10,5	-4,9	-1,5	-1,5	-1,6	-1,6	0,0	-4,8	0,0	0,0	0,0	0,0	0,0	0,0	0,0	0,0	0,0
	Esp. Prox. Trim.	-10,2	-12,9	-1,2	0,0	-15,2	-7,0	-11,7	0,0	0,0	9,6	0,0	0,0	0,0	-0,8	2,4	2,5	0,0	-1,5
Tarjetas de Crédito	Trimestre	4,5	-17,0	-9,5	-1,0	-17,5	-6,8	-1,9	-3,2	-6,4	4,3	0,0	0,0	5,4	2,5	11,6	2,0	5,3	5,3
	Esp. Prox. Trim.	-10,8	-12,9	-13,0	-10,6	-16,6	-8,3	-11,1	-2,1	5,4	11,2	1,3	-4,5	5,4	5,7	17,8	6,8	4,3	8,0
Otros Créditos al Consumo	Trimestre	1,3	-16,6	-4,8	-1,0	-21,5	-4,7	-9,6	2,7	-1,4	11,5	0,0	0,0	0,0	2,5	13,3	9,4	10,9	11,1
	Esp. Prox. Trim.	-12,3	-13,4	-13,4	-11,1	-17,1	-0,3	-11,2	0,7	5,4	16,6	1,8	-5,8	7,7	12,8	15,5	4,3	-0,4	-1,5
B. Cambios en los términos y condiciones aplicados (pregunta 13)																			
Spread sobre el costo de fondeo																			
Hipotecarios	Trimestre	-1,4	4,2	-3,1	-6,2	12,6	10,7	8,0	2,6	2,6	12,0	8,2	-6,2	-0,4	2,6	3,9	-3,4	1,4	10,0
Prendarios	Trimestre	-2,5	6,3	-11,1	18,2	10,9	32,5	16,0	0,0	2,1	-1,5	-4,3	4,4	-13,0	-1,6	3,5	11,5	6,6	8,9
Tarjetas	Trimestre	-2,0	13,8	13,3	-7,6	2,3	15,3	-3,5	7,5	-7,3	26,4	24,1	10,3	-16,9	12,9	-3,9	2,3	12,5	-3,1
Otros cons.	Trimestre	9,6	-4,3	-8,5	6,3	-1,6	48,1	33,5	8,7	-0,2	28,2	12,4	8,6	-18,2	-10,6	6,6	19,2	16,7	9,9
Comisiones y otros cargos																			
Hipotecarios	Trimestre	-3,1	0,0	23,1	42,0	-2,2	0,0	0,0	0,0	0,0	0,0	0,0	-9,4	0,0	0,0	18,8	9,5	0,0	-3,0
Prendarios	Trimestre	-4,6	-3,2	20,2	39,1	-1,6	0,0	-1,6	0,0	0,0	-2,1	0,0	0,0	0,0	-7,7	18,2	-5,9	0,0	-4,1
Tarjetas	Trimestre	-25,7	-15,2	3,7	2,5	-15,4	-20,0	-15,8	-6,6	-6,4	-18,3	-10,9	-14,6	5,4	-12,3	-27,7	-18,3	-2,0	7,9
Otros cons.	Trimestre	-8,4	-4,6	19,6	66,1	-11,0	0,5	2,2	0,0	0,0	-1,4	0,0	-8,3	0,0	-10,7	5,1	2,7	-5,7	-2,8
Montos máximos																			
Hipotecarios	Trimestre	9,6	5,9	0,0	11,2	7,5	9,5	9,8	1,8	0,0	0,0	5,8	0,0	0,0	24,8	26,4	23,3	47,7	23,6
Prendarios	Trimestre	0,0	0,0	0,0	0,0	3,7	4,4	0,0	3,4	0,0	1,6	0,0	3,2	0,0	0,0	11,5	4,3	0,0	0,0
Tarjetas	Trimestre	10,6	1,3	2,7	4,2	12,3	-5,4	3,7	-3,2	3,6	7,6	4,0	0,6	5,9	10,9	6,4	6,1	6,1	1,8
Otros cons.	Trimestre	16,2	8,2	8,0	10,5	2,1	8,9	4,8	6,1	0,4	11,9	9,4	0,6	-3,9	14,0	13,5	12,1	6,7	12,2
Plazo																			
Hipotecarios	Trimestre	-3,6	0,0	0,0	0,0	0,0	0,0	1,2	0,0	0,0	0,0	7,0	0,0	0,0	9,7	20,2	5,2	37,0	20,5
Prendarios	Trimestre	0,0	0,0	0,0	0,0	-0,7	0,0	0,0	0,0	0,0	0,0	0,0	0,0	0,0	2,4	2,5	0,0	0,0	
Tarjetas	Trimestre	0,0	-0,5	0,0	0,0	-6,0	-1,7	0,0	0,0	0,0	0,0	0,0	0,0	0,4	0,0	0,0	9,4	0,0	
Otros cons.	Trimestre	0,0	-0,5	0,0	0,0	-12,4	-10,6	1,6	5,2	0,0	7,6	3,7	0,7	-4,3	0,4	0,0	12,8	0,0	0,0
Requerimientos de garantías																			
Hipotecarios	Trimestre	0,0	0,0	0,0	0,0	0,0	0,0	0,0	0,0	0,0	0,0	0,0	0,0	0,0	2,3	0,0	2,0	4,6	0,0
Prendarios	Trimestre	8,4	0,0	2,0	1,7	0,0	0,0	0,0	0,0	0,0	0,0	0,0	0,0	0,0	0,0	0,0	0,0	0,0	0,0
Tarjetas	Trimestre	0,0	0,0	1,1	3,2	0,0	0,0	0,0	0,4	0,0	0,0	0,0	0,0	0,0	0,0	0,0	-0,5	0,0	0,0
Otros cons.	Trimestre	0,0	0,0	1,1	3,2	-3,8	0,0	0,0	1,1	5,6	4,2	0,0	0,0	0,0	1,0	-0,5	-0,6	5,0	
C. Cambios en la demanda de crédito (preguntas 15 y 18)																			
Hipotecarios	Trimestre	-19,4	-9,0	-4,9	-7,7	-0,2	-18,8	4,4	-3,9	-7,0	11,4	3,2	12,0	-13,2	7,9	40,3	51,8	33,7	59,2
	Esp. Prox. Trim.	2,8	-2,2	7,7	-5,1	2,0	-3,7	0,4	-3,5	7,0	15,4	9,3	3,0	12,5	25,3	48,8	46,7	59,2	64,1
Prendarios	Trimestre	-1,8	6,1	2,4	-8,2	-34,4	-28,7	4,9	-3,3	2,6	0,0	7,0	-12,4	-22,4	-15,8	12,1	18,0	6,9	8,9
	Esp. Prox. Trim.	-1,0	-5,1	-1,3	-19,1	-31,0	-12,5	-4,1	-5,8	-11,1	-5,2	-9,9	-20,4	-10,5	6,9	3,2	13,5	-2,7	2,8
Tarjetas de crédito	Trimestre	14,4	29,2	15,9	16,8	-11,0	3,3	10,4	13,9	1,1	13,0	13,4	23,7	-3,5	10,1	17,2	4,1	-5,2	14,3
	Esp. Prox. Trim.	21,9	16,4	11,0	4,4	0,6	-2,1	10,0	-4,7	16,5	26,0	10,7	-11,0	14,2	14,6	18,6	5,1	25,1	11,1
Otros créditos al consumo	Trimestre	10,2	33,8	4,6	6,4	-33,3	-22,6	8,9	15,5	16,7	25,0	36,7	15,5	-18,5	-2,5	32,2	22,8	19,5	22,4
	Esp. Prox. Trim.	17,6	14,4	10,2	-1,7	-15,2	-1,0	2,4	-0,6	18,4	24,2	12,0	-15,2	11,9	13,2	19,7	17,8	25,0	26,3

* Ponderado por entidad y por respuesta